

# 株式会社プラッツ 会社説明資料

---

代表取締役社長 福山明利  
証券コード：7813

## □ 福山明利のプロフィール

- 生年月日：1958年（昭和33年）7月23日（58歳）  
福岡県生まれ⇒父の仕事の都合で転校3回経験  
現在、福岡県春日市在住
- 学歴：福岡大学法学部卒
- 職歴：1982年（株）山善入社  
大阪本社⇒京都支店⇒福岡支社（全て営業畑）  
1992年 同社を退社し独立  
（有）九州和研創業（現（株）プラッツ）
- 家族：妻1人、子供3人（全て女性）、母1人、愛犬1匹（オス）
- 趣味・特技：ゴルフ、読書、剣道二段、小型船舶1級免許



# I. 会社概要

II. 当社の強み、取り組み

III. 当期業績・株主還元

IV. 中期的な市場環境

V. 中期経営計画「飛翔VI」

## □ 会社概要 (2016年9月30日時点)

- 社名 : 株式会社プラッツ (Platz co.,ltd.)
- 設立 : 1992年 (平成4年) 7月
- 代表者 : 代表取締役社長 福山 明利
- 資本金 : 582百万円
- 売上高 : 42億円 (第24期、2016年6月期)
- 所在地 : 福岡県大野城市仲畑2-3-17
- 拠点数 : 国内7拠点[本社・九州支店、3支店、3営業所]  
海外2拠点[ベトナム連結子会社、中国販売子会社]
- 従業員数 : 85名 (当社単体) 211名 (連結)
- 主要事業 : 医療介護用電動ベッド事業
- 上場取引所 : 東証マザーズ、福証Q-Board (2015年3月26日上場)  
[証券コード 7813]

## □ 企業理念

### □ 創業の精神

命懸け

「我々は、常に公正と創造と改革の精神を以って、  
お客様の満足を目指し、自己の幸福と夢の実現、  
社会に貢献できる企業に成長発展する」

### □ 企業理念

医療介護・健康福祉・ベッド業界に対し、「高品質」「高機能」「低価格」をテーマにした製品作りに徹し、お客様に満足と喜びを感じてもらうことを最大の目標に、恒久的に社会に貢献するものである。

## □ 主な沿革

1992年 7月 救急用酸素蘇生機の販売を目的として  
 有限会社九州和研（現プラッツ）を設立



1997年 4月 介護用電動ベッド（PKBシリーズ）販売開始

2012年 8月 プラッツベトナム（連結子会社）を  
 ベトナム国ドンナイ省に設立



2015年 3月 福証Q-Board及び東証マザーズに同時上場

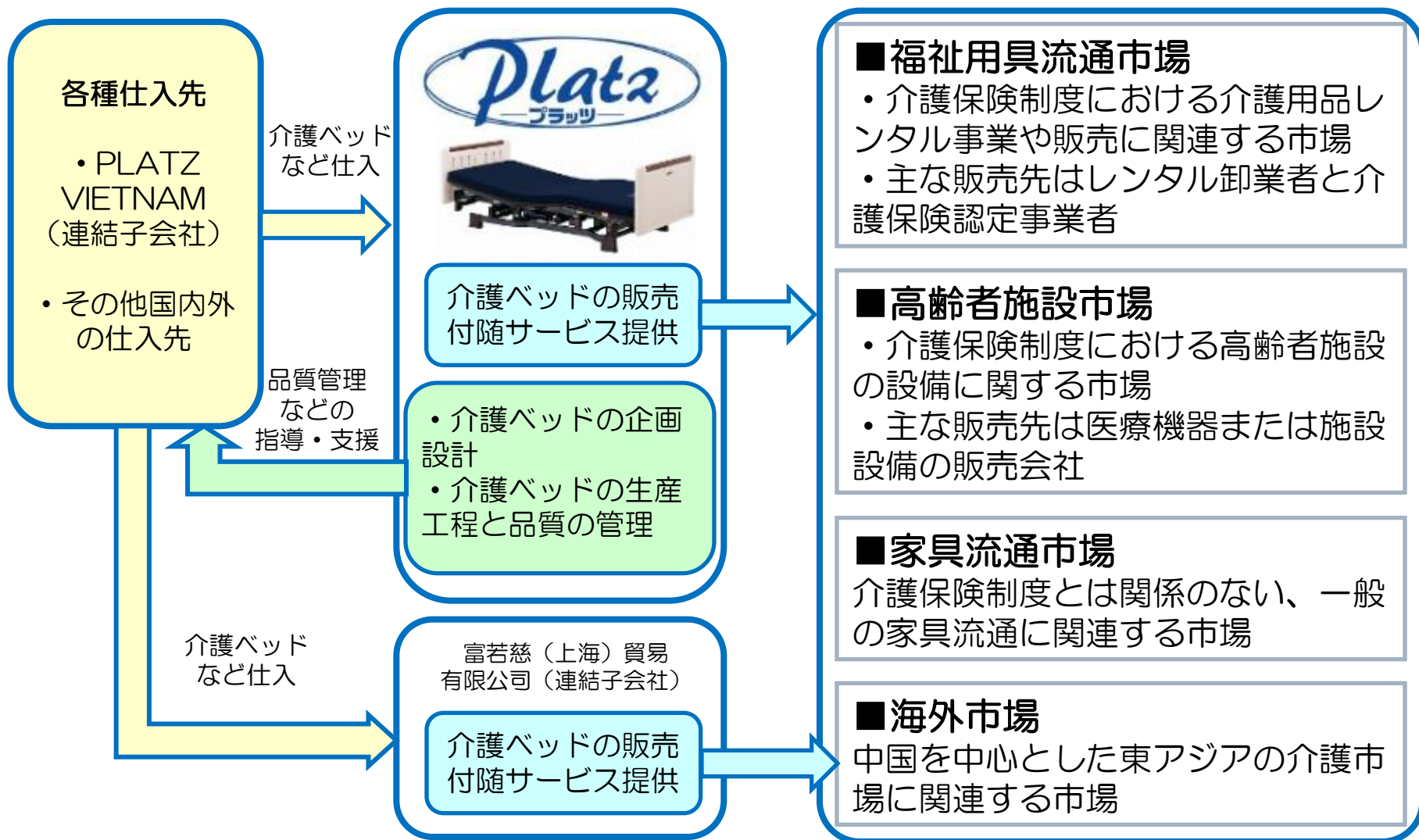
8月 中国にプラッツ上海（連結子会社）を設立

10月 SHENGBANG METAL社を持分法適用会社化



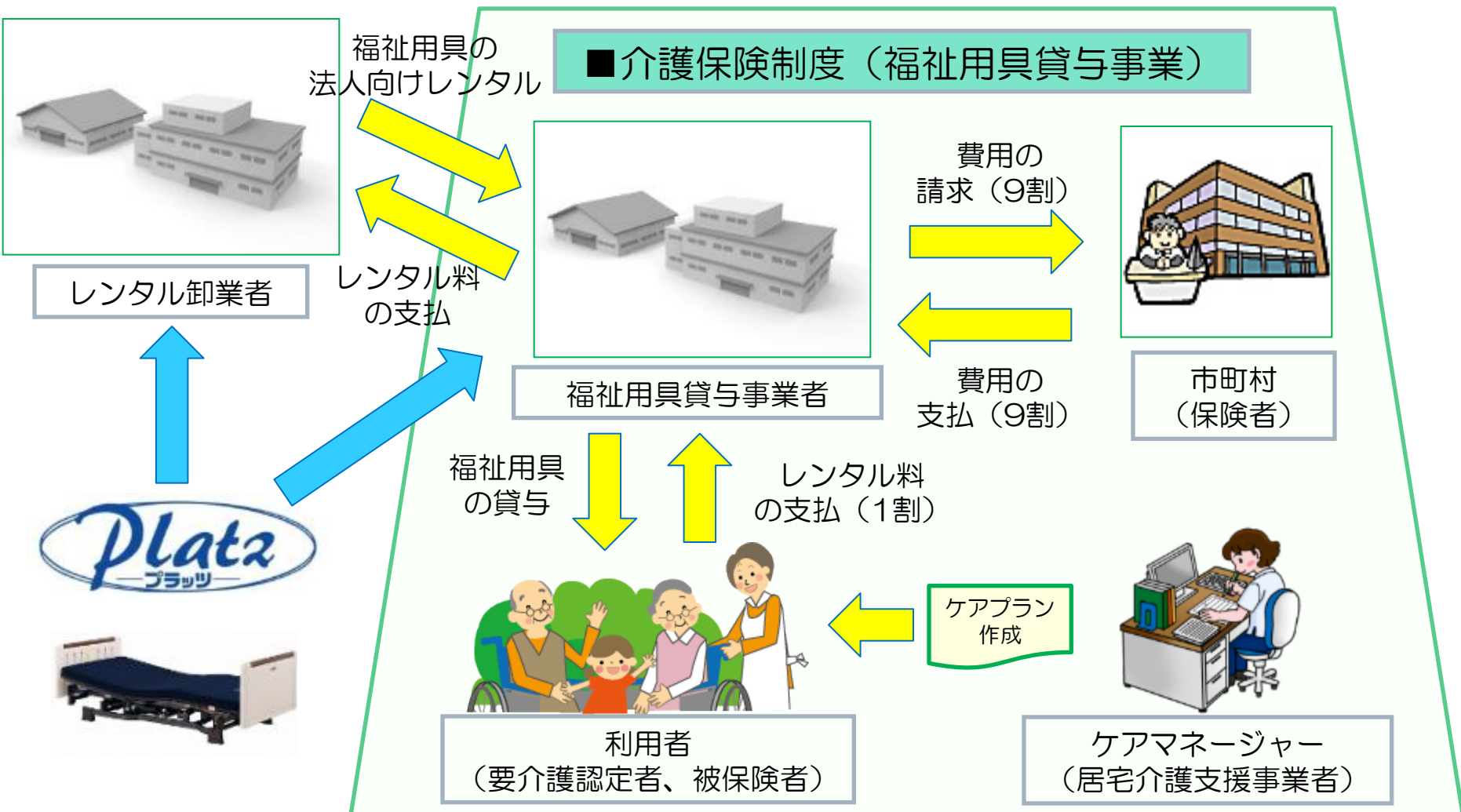
2016年 8月 医療用ベッド「P300シリーズ」販売開始

# 事業系統図及び販売先市場の概要



# 福祉用具流通市場の概要

<介護保険制度と当社の商流>





---

I.会社概要

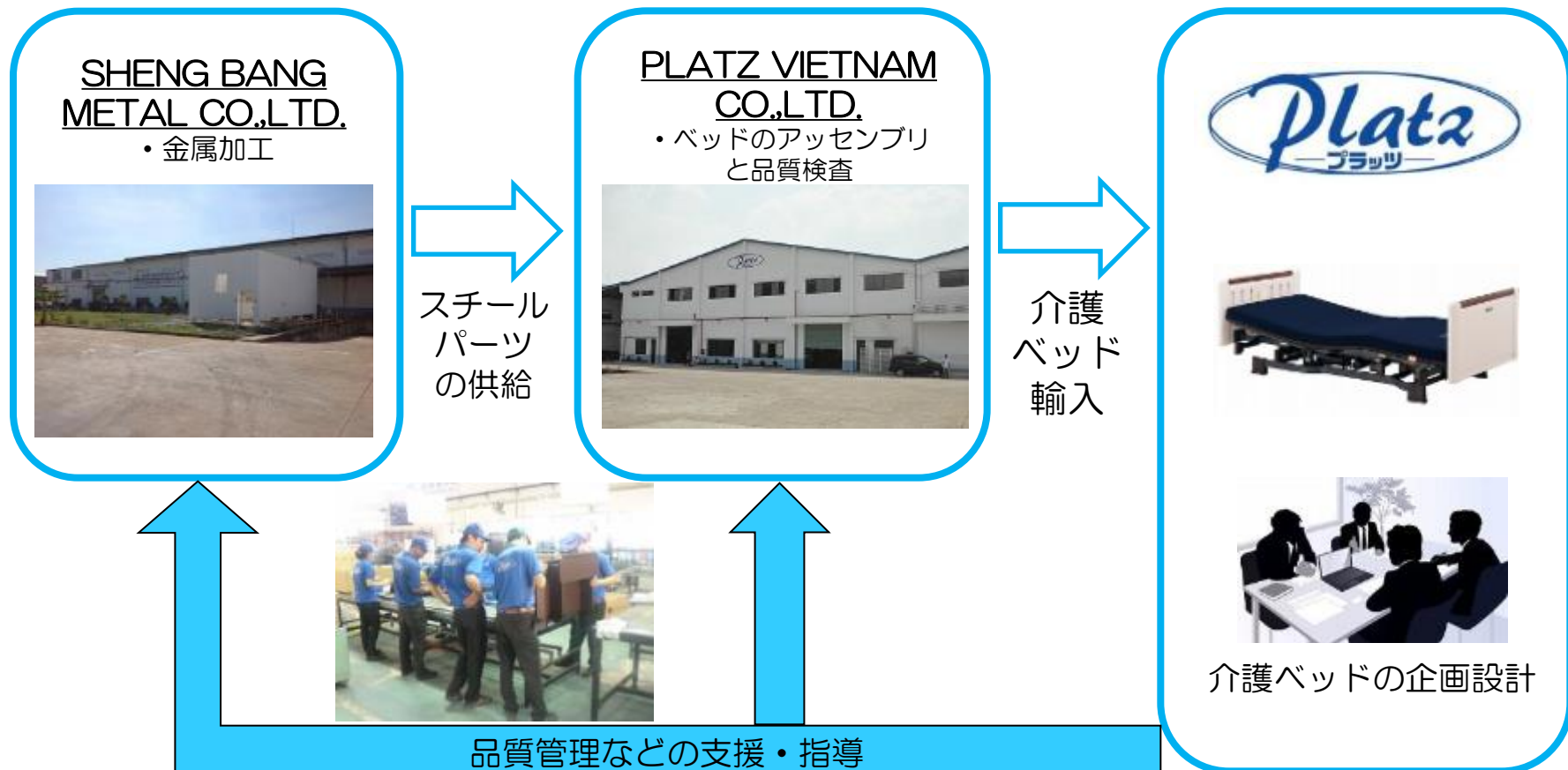
II.当社の強み、取り組み

III.当期業績・株主還元

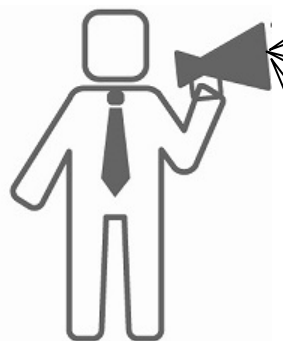
IV.中期的な市場環境

V.中期経営計画「飛翔VI」

# 高品質への取り組み 自社グループの徹底した品質管理



# 高機能への取り組み 顧客の声を形にした商品企画・開発



(1992年当時の)  
介護ベッドは数十万円  
もして高すぎる

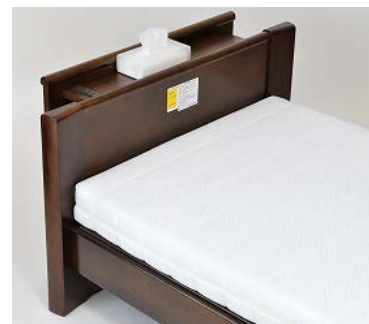
介護ベッドは  
小物を置く場所  
がない

介護ベッドは「白」  
ばかり  
家で使いたくない

1997年  
「99,800円」の  
介護ベッド発売



1998年  
業界初の宮付ベッド  
発売



2001年  
業界初の「木調」  
介護レンタル対応  
ベッド



# 高機能への取り組み 顧客の声を形にした商品企画・開発



**共同開発者**  
 佐賀大学 医学部  
**松尾 清美** 准教授



ご自身が車いす利用者であり、福祉用具開発者  
 ⇒医学的見地と実体験に基づいた商品開発

<主な共同開発商品>

自動ロック式ベッド用グリップ  
 『ニーパロ』（2010年発売）



膝あて移乗

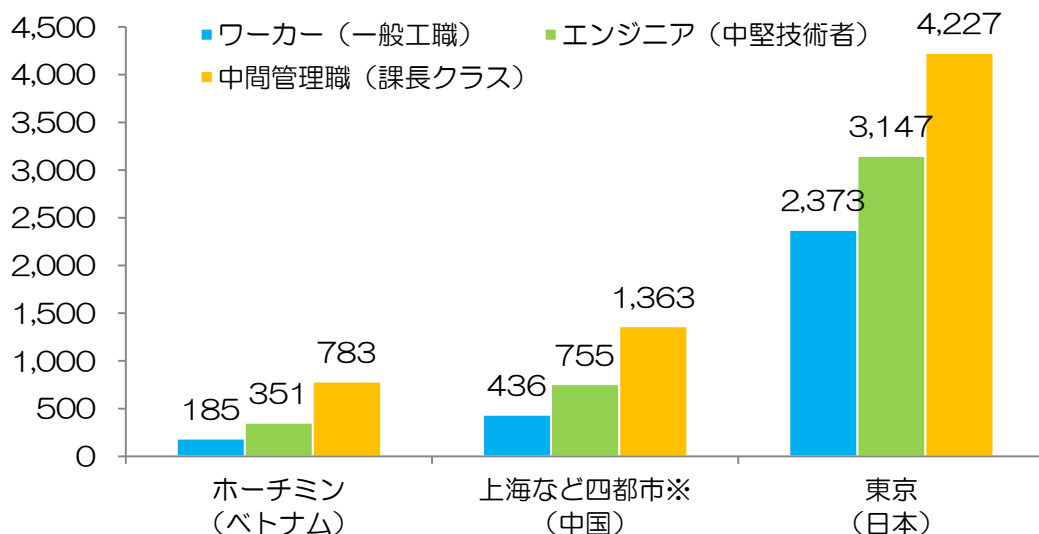
背圧を軽減する機能を搭載した  
 『ミオレット ForU』（2011年発売）



## 低価格への取り組み 低コストでの開発・生産ノウハウ

|       |   |
|-------|---|
| ①生産拠点 | 人件費が安価な海外（ベトナム）が主要拠点                                |
| ②生産体制 | アッセンブリ・品質検査に特化した自社工場と海外の優良な協力工場・仕入先との協力関係によるファブレス体制 |
| ③商品企画 | 顧客・利用者が求める機能に的を絞った商品バリエーション                         |

＜アジアの主要都市の賃金水準比較（ドルベース）＞  
（USD）

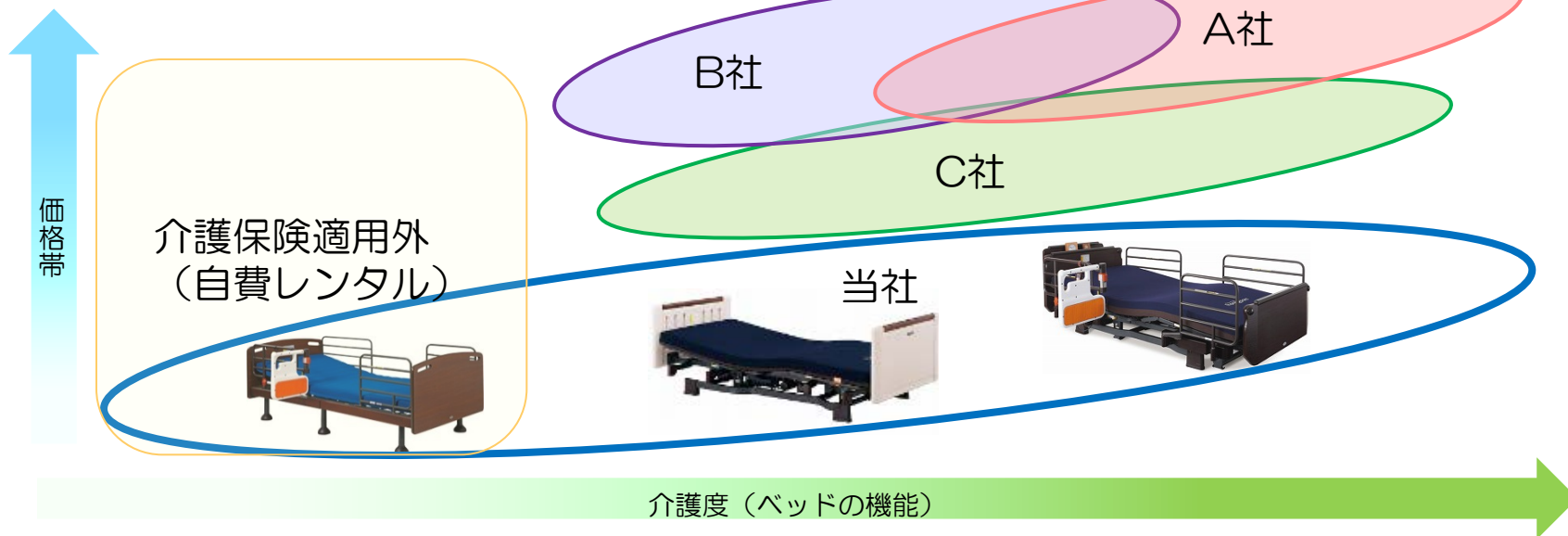


ベトナムとの賃金水準比較  
 ■日本との比較  
 およそ5分の1から13分の1  
 ■中国との比較  
 およそ半分

※上海、広州、深セン、大連の四都市  
 （出所）：ジェトロ「在アジア・オセアニア日系企業活動調査（2014年度調査）」

# 戦略的な商品ポジショニング

<各ベッドメーカーの位置づけ>



要支援1、2  
(機能少ない)

要介護1  
(機能少ない)

要介護2  
(機能中程度)

要介護3  
(機能中程度)

要介護4  
(機能多い)

要介護5  
(機能多い)

[参考]ベッドメーカー各社「最頻/平均レンタル価格 (月額、2モーター)」の比較

| 商品名       | 最頻価格   | 平均価格   |
|-----------|--------|--------|
| Miolet II | 7,500円 | 7,380円 |

| 社名 | 最頻価格    | 平均価格    |
|----|---------|---------|
| A社 | 9,000円  | 8,980円  |
| B社 | 11,000円 | 10,920円 |
| C社 | 8,000円  | 8,630円  |

(出所) テクノエイド協会「福祉用具情報システム」平成28年5月時点



## □ 社会貢献活動

### ■被災地支援

2011/3

日本赤十字社へ100万円寄付

2011/5-12

東北3県に介護ベッド110台を無償提供

2012/3

国連UNHCR協会へ100万円寄付

2012/7

日本赤十字社へ500万円寄付

2016/5

熊本震災の被災地にマットレス30枚、  
ベッド（マット付）5台を無償提供



### ■NPOスターパワーへの協賛

スターパワーは、プロスポーツ選手による被災地の子供達や、障がい者向けボランティア活動を行っているNPO法人です。

※スターパワー

<http://www.athlete-for-society.com/>



### ■佐賀大学と西九州大学による「障がい者スポーツサポートプロジェクト九州」をサポート



（写真）川野将太選手。ロンドン・パラリンピックにて、ダブルス4位。

※障がい者スポーツサポートプロジェクト九州  
<http://www.asuprok.org>

---

I .会社概要

II .当社の強み、取り組み

III .当期業績・株主還元

IV .中期的な市場環境

V .中期経営計画「飛翔VI」



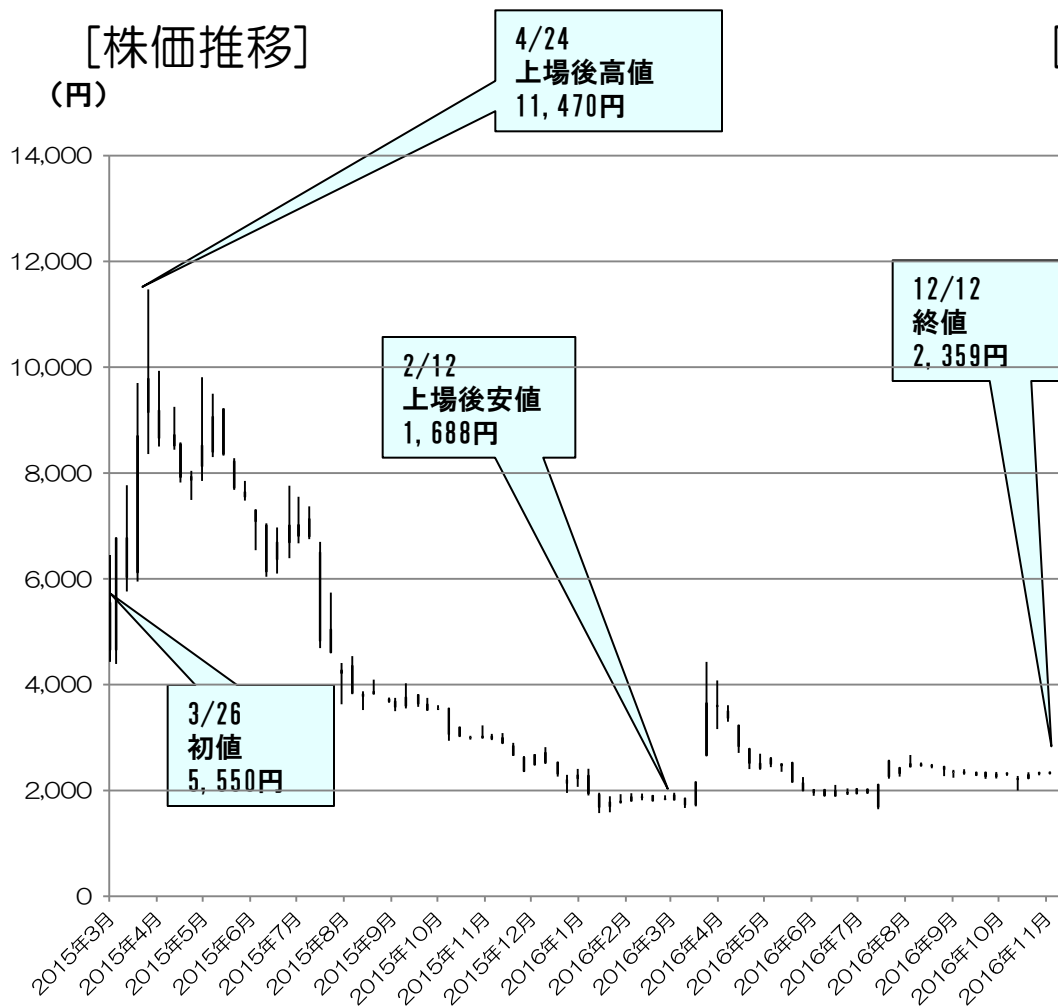
## □ 第25期第1四半期 連結業績

|       | 第24期第1四半期 |          | 第25期第1四半期 |          |           |
|-------|-----------|----------|-----------|----------|-----------|
|       | 金額 (百万円)  | 売上高比 (%) | 金額 (百万円)  | 売上高比 (%) | 前年同期比 (%) |
| 売上高   | 1,108     | 100.0%   | 920       | 100.0%   | 83.1%     |
| 売上原価  | 736       | 66.5%    | 558       | 60.7%    | 75.8%     |
| 売上総利益 | 371       | 33.5%    | 362       | 39.3%    | 97.4%     |
| 販売管理費 | 350       | 31.6%    | 365       | 39.7%    | 104.2%    |
| 営業利益  | 21        | 1.9%     | △3        | △0.3%    | —         |
| 経常利益  | △4        | △0.4%    | 23        | 2.5%     | —         |
| 当期純利益 | △9        | △0.9%    | 23        | 2.5%     | —         |

## □ 第25期第1四半期 販売市場別実績

|          | 第24期第1四半期 |         | 第25期第1四半期 |         |            |
|----------|-----------|---------|-----------|---------|------------|
|          | 金額（百万円）   | 売上高比（%） | 金額（百万円）   | 売上高比（%） | 前年同期増減率（%） |
| 福祉用具流通市場 | 890       | 80.4%   | 679       | 73.8%   | △23.7%     |
| 高齢者施設市場  | 136       | 12.3%   | 166       | 18.1%   | 22.1%      |
| 家具流通市場   | 62        | 5.7%    | 46        | 5.0%    | △26.4%     |
| 海外市場     | 18        | 1.6%    | 28        | 3.1%    | 55.7%      |
| 合計       | 1,108     | 100.0%  | 920       | 100.0%  | △16.9%     |

# 株価動向

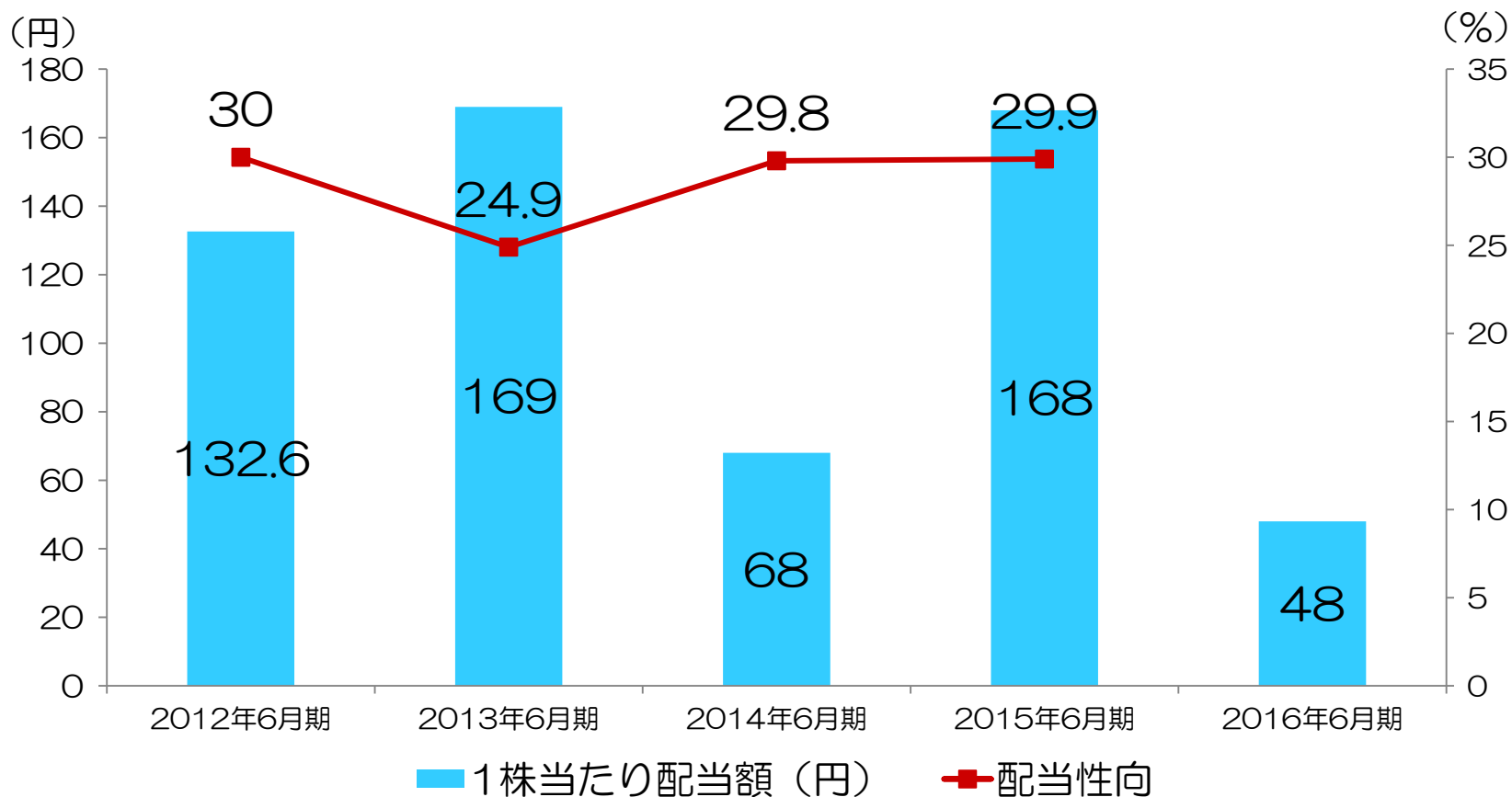


[参考指標:2016年12月12日時点]

| 項目            | 数値           |
|---------------|--------------|
| 時価総額          | 2,197百万円     |
| 発行済株式数        | 931,500株     |
| 配当利回り         | 4.07%        |
| 1株配当(弊社予想)    | 96円00銭       |
| PER[株価収益率]    | (連) 7.32倍    |
| PBR[株価純資産倍率]  | (連) 1.30倍    |
| EPS[一株当たり利益]  | (連) 322.06   |
| BPS[一株当たり純資産] | (連) 1,804.58 |
| 単元株数          | 100株         |

出所: Yahoo!ファイナンス

## □ 配当金・配当性向の推移



※2016年6月期は当期純損失を計上したため、配当性向を記載していません。

「配当性向30%」を基本方針として株主還元を実施

## □ 株主優待制度

### ・株主優待制度の内容

毎年6月30日現在の保有株式数と継続保有期間に応じて（下表参照）、全国共通の商品券「クオカード」を年1回贈呈。

### ・対象となる株主様

毎年6月30日現在で100株以上を保有している株主さま



|              | 継続保有期間       |              |
|--------------|--------------|--------------|
|              | 1年未満         | 1年以上（※）      |
| 100株以上500株未満 | クオカード500円分   | クオカード1,000円分 |
| 500株以上       | クオカード1,500円分 | クオカード3,000円分 |

※「継続保有期間1年以上」とは、毎年6月30日現在の当社株主名簿に記載または記録され、かつ6月30日および12月31日現在の当社株主名簿に、同一株主番号で、3回以上連続で記載または記録された株主さまといたします。

## □ 配当利回り

予想配当利回り 4.07%

| 保有年数           | 1年未満  | 1年以上（※） |
|----------------|-------|---------|
| 配当利回り          | 4.07% |         |
| 株主優待＋<br>配当利回り | 4.20% | 4.32%   |

※株価は12月12日終値、保有株式数500株で算定

---

I.会社概要

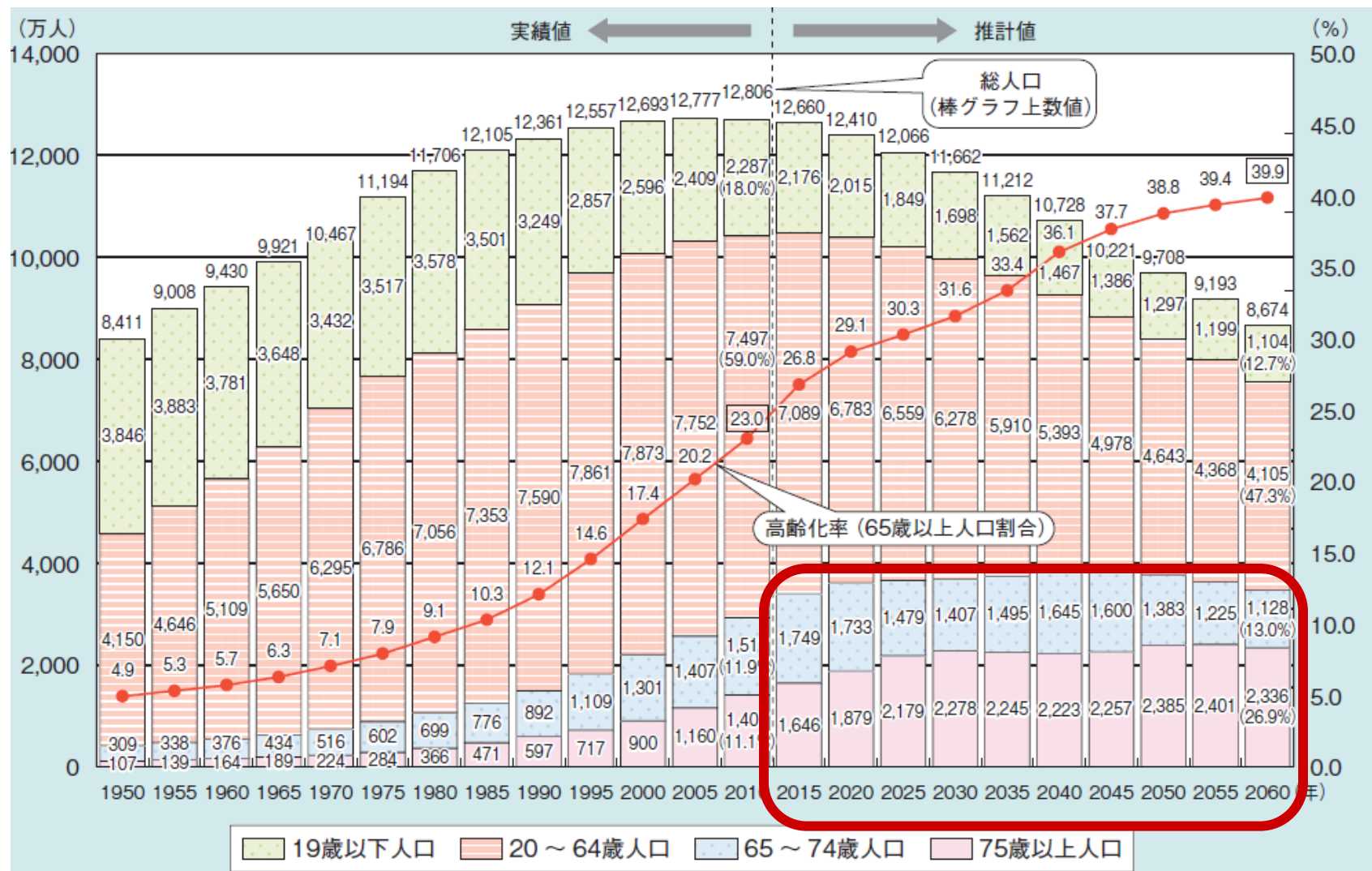
II.当社の強み、取り組み

III.当期業績・株主還元

IV.中期的な市場環境

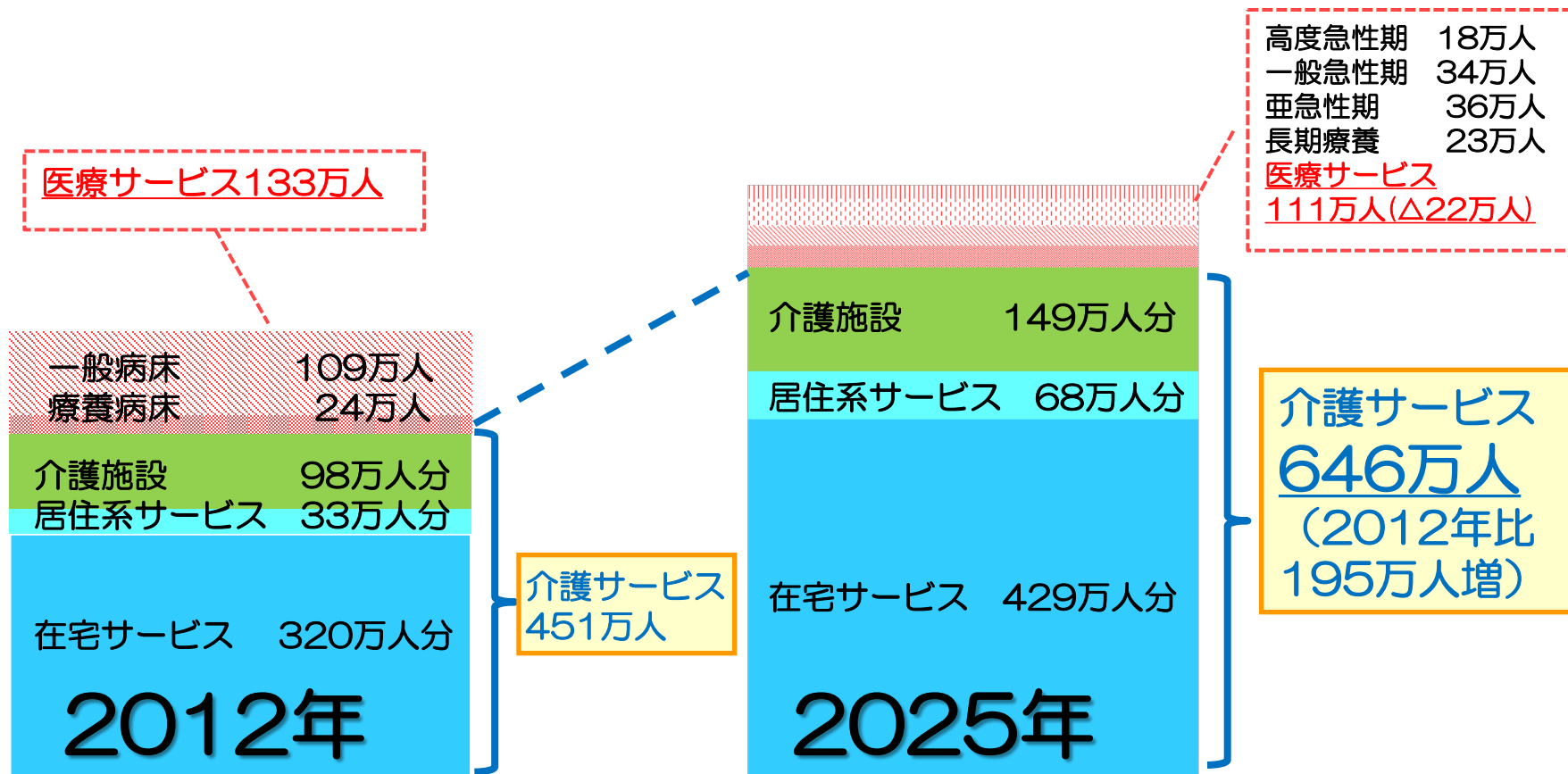
V.中期経営計画「飛翔VI」

# 国内高齢者人口の推移



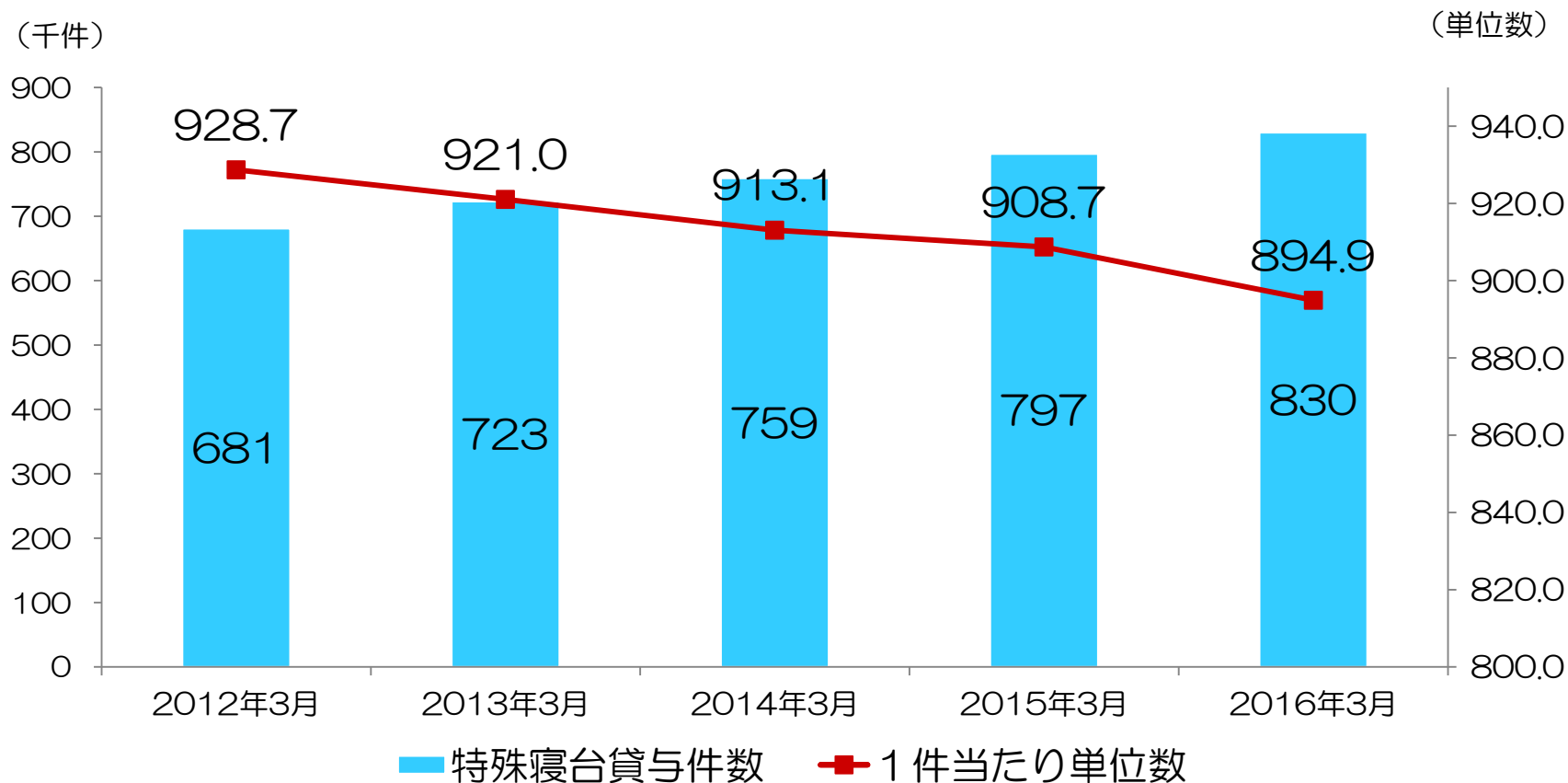


# 医療・介護機能の再編による市場拡大



(出所) : 社会保障制度改革国民会議の資料「医療・介護機能の再編 (将来像)」、 「医療介護費用のシミュレーション」

## □ 低価格福祉用具のニーズ拡大 特殊寝台貸与件数と単位数



(出所) 厚生労働省 介護給付費実態調査月報

※単位数…福祉用具貸与に伴い、福祉用具貸与事業者が市町村へ費用の9割を請求する際の点数。当該単位数の割合が費用額の割合となる。

# 海外市場の拡大 東アジア地域の高齢者人口の推計



出所：United Nations 「World Population Prospect : The 2015 Revision」  
 (※) インドネシア、タイ、ベトナム、マレーシアの4国

---

I.会社概要

II.当社の強み、取り組み

III.当期業績・株主還元

IV.中期的な市場環境

V.中期経営計画「飛翔VI」

## □ 中期経営方針・戦略

### ①商品開発力の強化『高品質・高機能・低価格の徹底』

- マーケティングとデザイン面の強化
- 商品企画から開発までの期間短縮、スピードアップ
- 生産工程の集約による効率アップ、コストダウン

### ②中国及び東南アジア諸国への販売強化

- 中国への注力及び中国子会社の収益拡大
- 東南アジア諸国での事業展開

### ③事業領域の拡大

- 医療用ベッド市場への参入とシェア拡大
- 商品ラインナップの拡充
- 新規事業の創出とチャレンジの推進

# ①商品開発力の強化-マーケティングの強化

■介護レンタル向けベッド「Rafio（ラフィオ）」

2017年1月発売



**新しい背上げ ハイバックサポート機能**

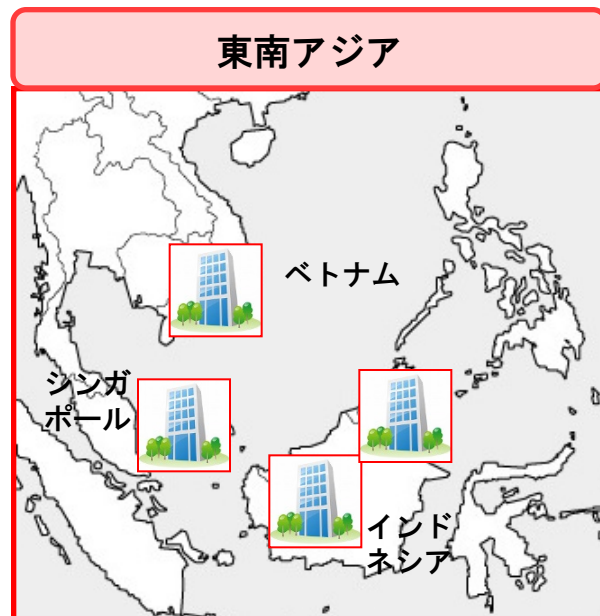
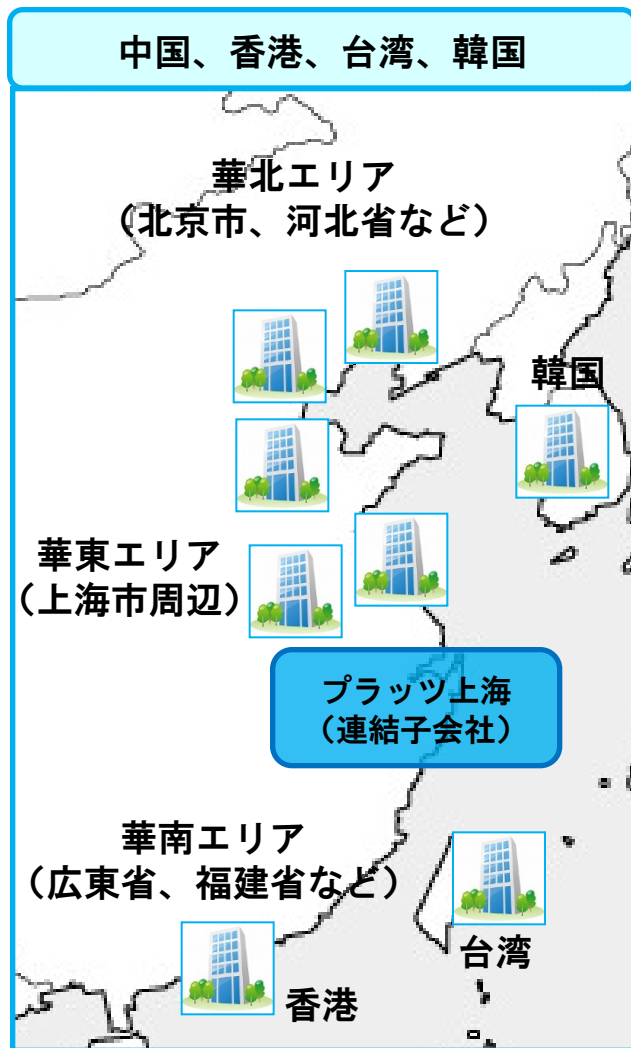
背ボトムをハイバックとローバックに分割し、それぞれの角度を調節することにより背上げ時の安楽な姿勢を実現。介護と在宅医療をサポートします。

※aの屈曲位置は2段階に調整可能  
※数値は開発中のものです。

■商品の特徴：業界初『ポジショニングベッド』

- ①ハイバックサポート機能  
体圧の分散やズレカの軽減、姿勢の維持などが可能
- ②膝のフィッティング機構  
利用者の大腿部の長さに合わせ、脚の屈曲位置を2段階に調節
- ③超低床・垂直昇降機能  
床面高15cmの「超低床」と垂直昇降機能を搭載

## ②中国及び東南アジア諸国への販売強化



| 国名     | 代理店数 |
|--------|------|
| 中国     | 5社   |
| 香港     | 1社   |
| 台湾     | 1社   |
| 韓国     | 1社   |
| インドネシア | 2社   |
| シンガポール | 1社   |
| ベトナム   | 1社   |

各国における有力販売代理店の拡大は順調に進捗



# ③事業領域の拡大-医療用ベッド市場への参入とシェア拡大

■医療・施設用電動ベッド「P300シリーズ」

2016年8月発売



Point

**ハイバックサポート機構**

従来の背上げ機能を2つに分け、それぞれ電動で自由に調整可能。

|         |       |
|---------|-------|
| ローバック角度 | 0~60° |
| ハイバック角度 | 0~20° |

※aの屈曲位置は3段階に調整可能



「褥そう（床ずれ）リスク」と「誤嚥リスク」の低減を目的とした機能を搭載



# □ (参考) ベッド出荷台数推移と今後の展開

2016年第2四半期 (10~12月)  
 在宅介護ベッド出荷台数【証券会社調べ】

- 競合A社 約1.5万台(前年同期比17%減)
- 当社 約1.0万台(前年同期比で増減なし)

※社員数 (当社85名、A社868名)

■ 新たな取り組み

- 医療用ベッド
- 海外向けベッド

2001年

- 在宅介護ベッド参入
- 介護保険制度スタート



2016年

2011年

2010年 4万台 (10万台)

3万台 (9万台)

2008年 2万台 (8万台)

2003年 1万台 (A社: 15万台)

- 在宅介護ベッド
- 高齢者施設ベッド

## □ 中期経営計画 定量目標 経営計画

| 科目    | 第25期<br>(2016年7月-2017年6月) |             |            | 第26期<br>(2017年7月-2018年6月) |             |            | 第27期<br>(2018年7月-2019年6月) |             |            |
|-------|---------------------------|-------------|------------|---------------------------|-------------|------------|---------------------------|-------------|------------|
|       | 金額<br>(百万円)               | 売上高比<br>(%) | 前期比<br>(%) | 金額<br>(百万円)               | 売上高比<br>(%) | 前期比<br>(%) | 金額<br>(百万円)               | 売上高比<br>(%) | 前期比<br>(%) |
| 売上高   | 5,000                     | 100.0       | 117.9      | 5,850                     | 100.0       | 117.0      | 6,700                     | 100.0       | 114.5      |
| 営業利益  | 340                       | 6.8         | 1410.8     | 560                       | 9.6         | 164.7      | 740                       | 11.0        | 132.1      |
| 経常利益  | 420                       | 8.4         | —          | 650                       | 11.1        | 154.8      | 830                       | 12.4        | 127.7      |
| 当期純利益 | 300                       | 6.7         | —          | 450                       | 7.7         | 150.0      | 560                       | 8.4         | 124.4      |

※上記数値の為替前提は「1ドル=108円」となります。

## □ 中期経営計画 定量目標 株価指標

| 指標           | 第25期<br>(2016年7月—2017年6月) | 第26期<br>(2017年7月—2018年6月) | 第27期<br>(2018年7月—2019年6月) |
|--------------|---------------------------|---------------------------|---------------------------|
| 1株当たり利益※1    | 322円                      | 483円                      | 601円                      |
| 1株当たり配当※1.2  | 96円                       | 144円                      | 180円                      |
| 株主資本利益率(ROE) | 14.0%                     | 17.1%                     | 18.5%                     |
| 総資産利益率(ROA)  | 7.5%                      | 9.9%                      | 11.2%                     |

※1.第24期末の発行済株式数931,500株に基づき、1円未満を切り捨てて算出しております。

※2.弊社の配当基本方針である「配当性向30%」に基づき、1円未満を切り捨てて算出しております。

## □ 中期経営計画 定量目標 市場別売上高

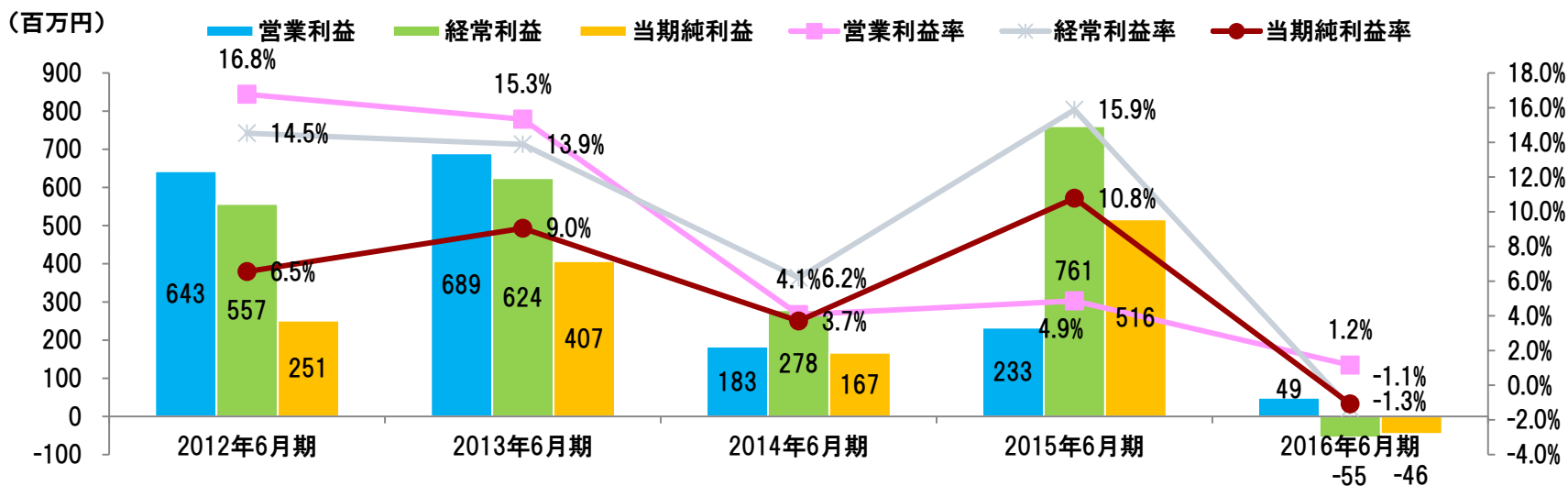
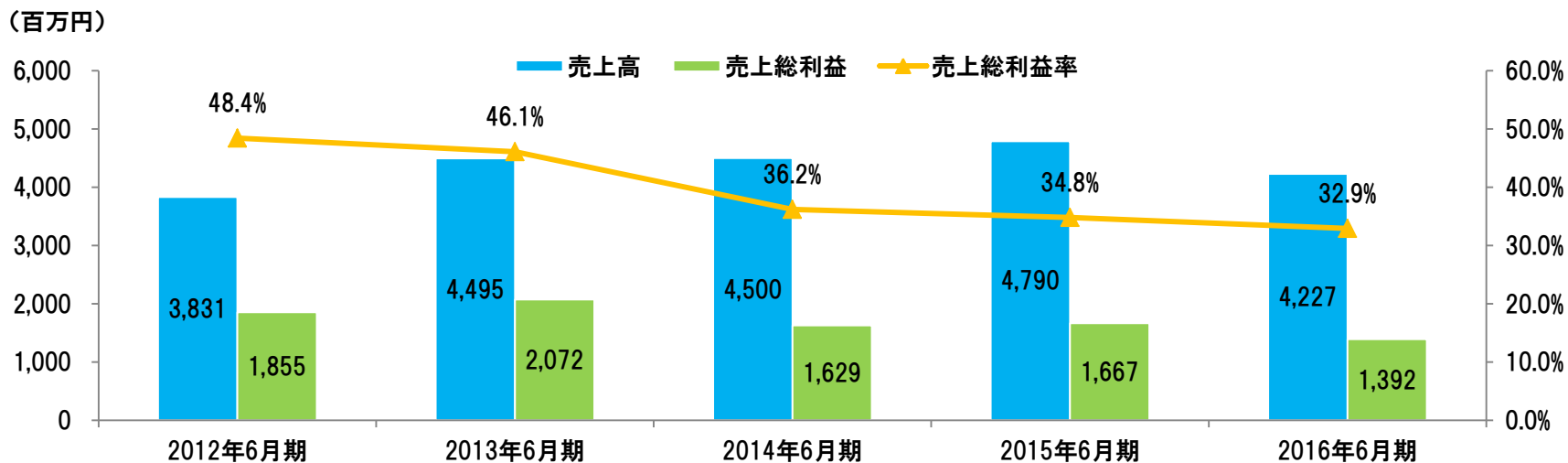
|          | 第25期<br>(2016年7月—2017年6月) |             |            | 第26期<br>(2017年7月—2018年6月) |            |            | 第27期<br>(2018年7月—2019年6月) |            |            |
|----------|---------------------------|-------------|------------|---------------------------|------------|------------|---------------------------|------------|------------|
|          | 売上高<br>(百万円)              | 売上高比<br>(%) | 前期比<br>(%) | 売上高<br>(百万円)              | 構成比<br>(%) | 前期比<br>(%) | 売上高<br>(百万円)              | 構成比<br>(%) | 前期比<br>(%) |
| 福祉用具流通市場 | 3,460                     | 69.2        | 102.7      | 3,800                     | 65.0       | 109.8      | 4,000                     | 59.7       | 105.3      |
| 高齢者施設市場  | 700                       | 14.0        | 125.0      | 800                       | 13.7       | 114.3      | 900                       | 13.4       | 112.5      |
| 家具流通市場   | 390                       | 7.8         | 165.3      | 480                       | 8.2        | 123.1      | 550                       | 8.2        | 114.6      |
| 海外市場     | 250                       | 5.0         | 328.9      | 400                       | 6.8        | 160.0      | 600                       | 9.0        | 150.0      |
| 新規事業     | 200                       | 4.0         | —          | 370                       | 6.3        | 185.0      | 650                       | 9.7        | 175.7      |
| 合計       | 5,000                     | 100.0       | 117.9      | 5,850                     | 100.0      | 117.0      | 6,700                     | 100.0      | 114.5      |

中期的に海外市場と新規事業（新商品・サービス）の売上構成比を向上させ、収益の拡大と経営の安定化を図る。

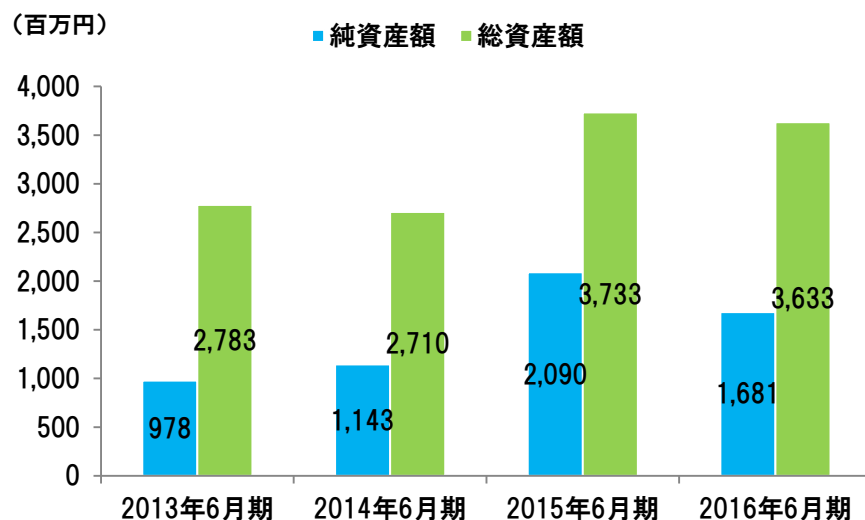
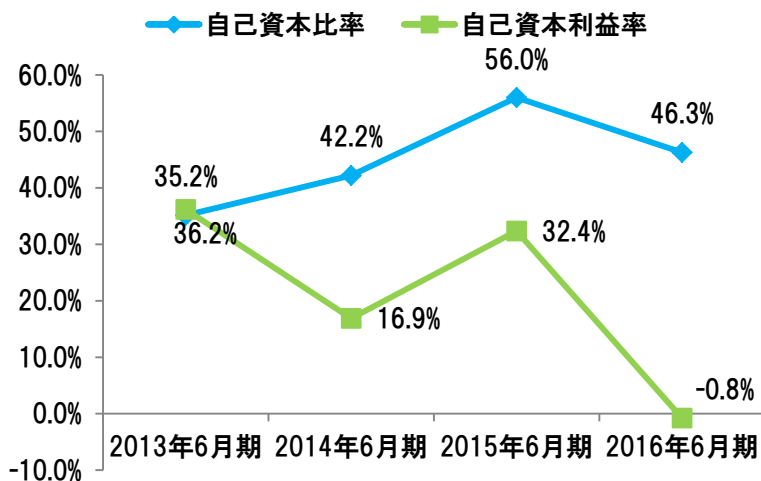
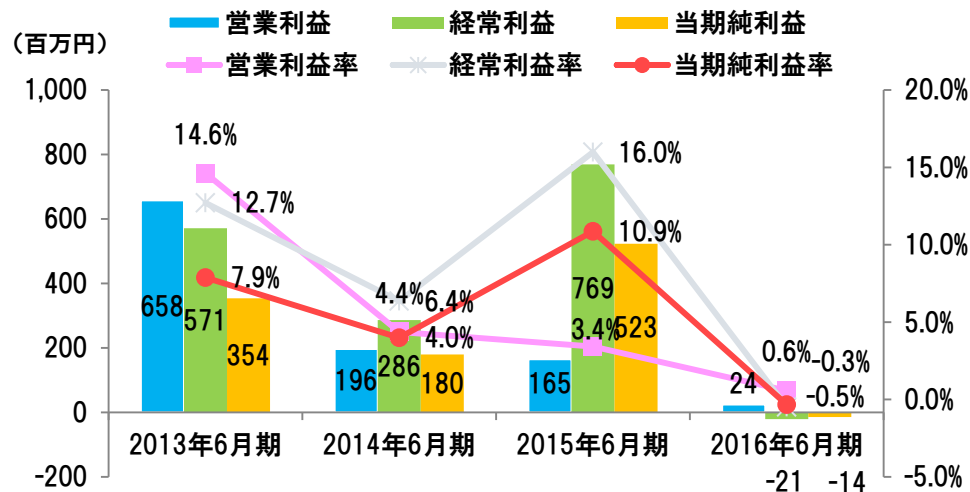
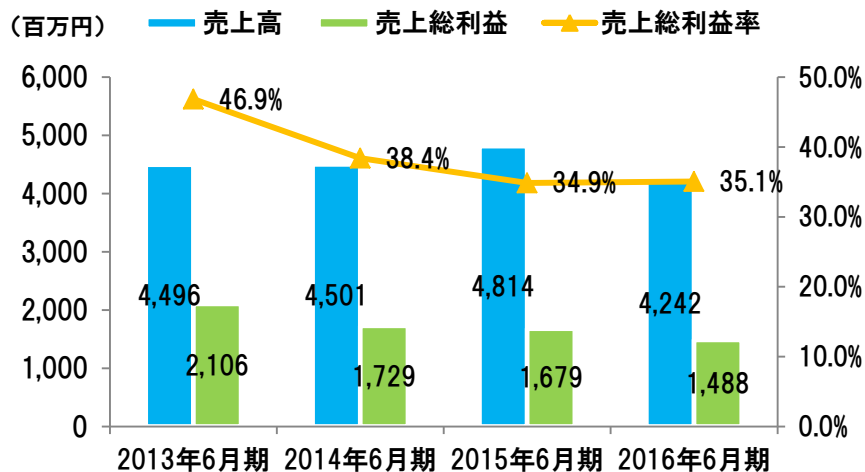
## [参考資料]

- 単体業績推移（直近5期分）
- 連結業績推移（直近4期分）

# □ 単体業績推移（直近5期分）



# 連結業績推移（直近4期分）





問い合わせ先  
株式会社プラッツ

〒816-0921 福岡県大野城市仲畑2-3-17

TEL : 092-584-3434 FAX : 092-584-3436

担当：近藤、木村

本資料は当社をご理解いただくために作成されたもので、当社への投資勧誘を目的としておりません。投資に関する決定は、ご自身のご判断において行われるようお願いいたします。

本資料中の業績予測ならびに将来予測は、本資料作成時点で入手可能な情報に基づき当社が判断したものであり、潜在的なリスクや不確実性が含まれています。そのため、事業環境の変化等の様々な要因により、実際の業績は言及または記述されている将来見通しとは大きく異なる結果となることをご承知おきください。